

Koronavirüs' ün (COVID-19) Bilişim Sektörüne Etkileri

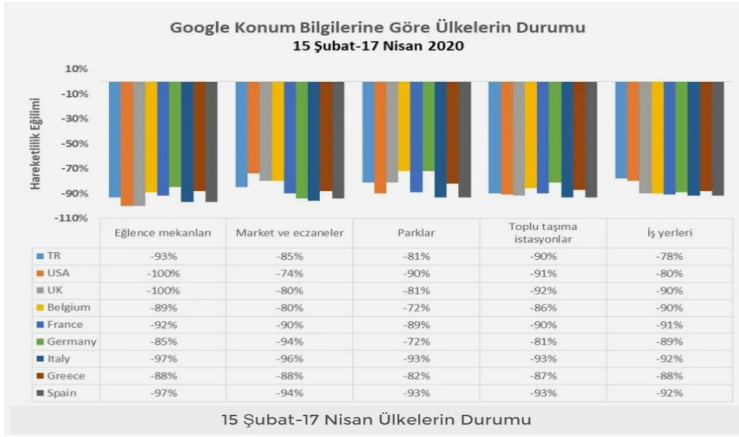
04.05.2020



Zor ve beklenmedik süreçlerden geçiyoruz. 2020 yılını ülkemiz / sektörümüz için yükselme yılı olarak gördüğümüz bir dönemin içerisinde, beklenmedik bir şekilde giren COVID-19 Pandemisi ne yazık ki sektörümüz için gelecek öngörülerimizin şeklini değiştirdi. Artık küçülmelerin ne kadar olacağı, 1929 Büyük Buhranından sonra yaşanan en büyük Global Ekonomik Krizinin ne kadar süreceği tartışılmaya başlandı. İkinci çeyrekte USA'nın %20-30, Avrupa Bölgesinin %15-20 seviyesinde küçülmesi öngörülmektedir. Tüm ülkeler kredi paketleri – hibe – ile ekonomi çarklarını döndürebilmek için çareler aramaktadır. Ülkemizde bundan maalesef nasibini aynı ölçüde almaktadır. Yeni normalleşme sürecinin ne kadar süreceği, bundan sonraki sürecin 2020 öncesine göre nasıl olacağı halen tartışma konusudur. COVID-19'dan sonraki dünyanın nasıl olacağını yaşayarak göreceğiz.

Bilişim sektörü tüm sektörler için lokomotif görevi görmektedir. Pandemi sürecinde de görüldüğü üzere, Kamu ve Özel sektörlerin uzaktan erişime geçmesi ve hayatlarını idame ettirebilmesinin ana kaynağını, sektör paydaşlarımız gerçekleştirmektedir. Bunu sağlayabilmek ve hizmet kalitesini azaltmadan yürütmek öncelikli görevimizdir. Ancak bu süreçte paydaşlarımızın da yaşamasını sağlamamız gerekmektedir.

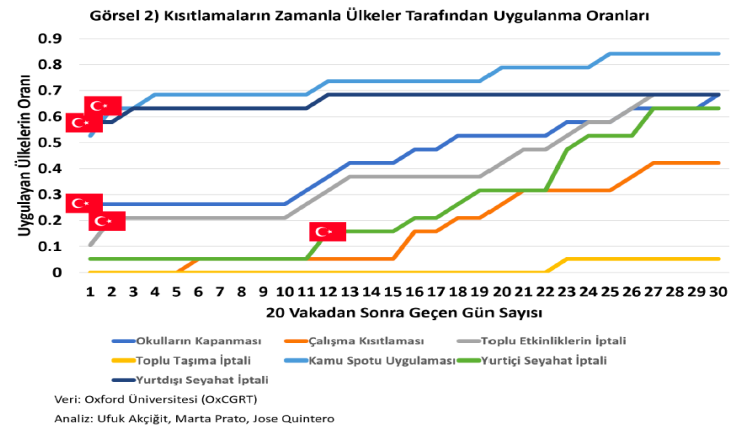
Beka Think Quality'nin 25.04.2020 tarihinde yayımladığı "Covid-19 Topluluk Hareketliliği Raporu"ndan COVID-19 ile mücadele etmeyi amaçlayan politikalara yanıt olarak neyin değiştiğine ilişkin bilgileri yayımlamıştır. Google'dan anonim olarak alınan raporlar, perakende ve rekreasyon,



bakkaliye ve eczaneler, parklar, transit istasyonları, iş yerleri ve konut gibi farklı kategorilerdeki coğrafyaya göre zaman içindeki hareket eğilimlerini göstermektedir. Türkiye ile beraber Google kullanılan dokuz ülkenin kıyaslamalı lokasyon bazlı durumunu ise aşağıdaki grafikte görülebilmektedir. Grafikte de görüldüğü gibi iş yerleri hareket eğilimi oranlarında bu ülkeler arasında en yüksek orana sahip olmaktadır.

Türkiye'de 11.03.2020 tarihinde ilk COVID-19 vakası görüldü. İkinci vakanın 13.03.2020 tarihinde bildirilmesinden sonra hükümetimiz bir dizi önlemler paketi açıkladı. Koç Üniversitesinin Korona virüs Günlerinde Ekonomi Raporunda "Kısıtlamaların Uygulanma Tarihleri" gösterilmektedir. Bu tabloya göre birçok ülkeden çok daha önce gerekli tedbirleri aldığımız gözükmektedir.

Kısıtlamaların Uygulanma Tarihleri



Açıklanan Finansal Destekler;

1 - Kredi Garanti Fonu Kefalet Limitleri

* KGF'nin sağladığı kefaletlerin bakiye tutarı 250 milyar TL'den 500 milyar TL'ye arttırılmıştır. KGF'nin kefalet limiti 25 milyar TL'den 50 milyar TL'ye çıkarıldı.

Resmi Gazete: <https://www.resmigazete.gov.tr/eskiler/2020/03/20200330-8.pdf>

* Türkiye Kalkınma ve Yatırım Bankası'na kredinin açılış tarihinden itibaren başlamak üzere bireysel ve işletme kredilerinde 96 ay, yatırım kredilerinde ise 156 ayı aşmamak üzere birden fazla yapılandırma yapabilme ve kredinin vadesini değiştirme imkanı getirildi.

Resmi Gazete: <https://www.resmigazete.gov.tr/eskiler/2020/03/20200330-8.pdf>

2 - Hazine ve Maliye Bakanlığınca kefalet limiti:

* Kobi tanımını haiz yararlanıcılarda azami 12 milyon TL'den 35 milyon TL'ye,

* KOBİ tanımı dışında kalan tüzel kişi yararlanıcılar için ise azami 200 milyon TL'den 250 milyon TL'ye çıkarıldı.

* Kefalet limitlerinin 31 Aralık'a kadar; KOBİ tanımını haiz yararlanıcılar için 50 milyon TL,

* KOBİ tanımı dışında kalan tüzel kişi yararlanıcılar için ise azami 350 milyon TL olarak uygulanması hüküm altına alındı.

* Başvurular Türkiye Halk Bankası A.Ş. Vakıfbank ya da T.C. Ziraat Bankası A.Ş. üzerinden yapılabilmektedir.

3 - Çek Ödeme Destek Kredisi ve Ekonomik İstikrar Kalkamı Kredi Desteği

* Çek Ödeme Destek Kredisi ve Ekonomik İstikrar Kalkamı Kredi Desteği ile istihdamda azaltma yapmalarını ön koşulu ile:

- Çek Ödeme Destek Kredisi (KOBİ ve KOBİ Dışı İşletme bazında 1-10 Milyon TL tutarında)

- Kredi Desteği (KOBİ ve KOBİ Dışı İşletme bazında 5-50 Milyon TL tutarında) verilmeye başlandı.

- Her iki kredi de 3 ay anapara ve faiz ödemesiz, toplam 12 ay vadeli ve yıllık yüzde 9,5 faizle alınabilecektir. Her iki destek için de;

- Yıllık ciro 0-25 Milyon TL için Azami 1 Milyon TL

- Yıllık ciro 25-125 Milyon TL için Azami 5 Milyon TL

- Yıllık ciro 125 Milyon TL üzeri için Azami 10 Milyon TL tutarlarında faydalanılabilecektir.

4 - Merkez Bankası Destekleri

* 18 Mart 2020-30 Haziran 2020 tarihleri arasında vadesi gelecek reeskont kredisi geri ödemelerine 90 güne kadar vade uzatım imkânı tanındı.

* Firmalar kredi kullanımına aracılık eden bankalara başvuruda bulunarak herhangi bir geri ödemede bulunmaksızın mevcut senetlerini 90 güne kadar daha uzun vadede bir senet ile değiştirebilme imkânı tanındı.

* Kredi taahhüt hesabı açık olan reeskont kredileri ile 18 Mart 2020-30 Haziran 2020 tarihleri arasında kullanılacak reeskont kredilerine 12 ay ek taahhüt kapatma süresi verilerek bu kredilerin taahhüt kapatma süreleri 24 aydan 36 aya uzatıldı.

* Mevcut reeskont kredisi azami vadesi 20.03.2020 tarihinden itibaren geçerli olmak üzere kısa vadeli kullanımlar için 120 günden 240 güne, daha uzun vadeli kullanımlar için ise 720 güne çıkarıldı.

* Mal ve hizmet ihracatçısı firmalara Türk Lirası cinsi ihracat ve döviz kazandırıcı hizmetler reeskont kredisi kullanılacak ve bu kredilerin toplam limiti 60 milyar TL olacaktır.

5 – KOSGEB Destekleri

* Dezenfektan, koruyucu elbise, gözlük, maske, eldiven gibi ürünleri yerli üretene KOSGEB'den 10 milyon liraya kadar desteği sağlandı.

* KOSGEB'in geri ödemeli olarak verdiği destekler kapsamında 30 Haziran 2020'ye kadar olan alacaklar 3 ay ertelendi.

* KOSGEB Tarafından Uygun Koşullarda Finansal Destek Sağlanması Amacı ile;

- Yatırım ve işletme kredi üst limiti KOBİ başına 300.000 TL'de 3 milyon TL'ye çıkarılmış,

- Kredilerin vadesi 48 aydan 60 aya uzatılmıştır.

- Başvuru için: KOBİ'lere sağlanacak finansman desteğine ilişkin başvuru, değerlendirme ve destekten faydalanma koşulları ile iş ve işlem akışı KOSGEB ve bankalar ile yapılacak protokollerle belirlenecektir.

5 – Bakanlık Destekleri

*Vergi Ödevlerinde ertelemelere gidildi.

Resmi Gazete: https://www.resmigazete.gov.tr/eskiler/2020/03/202_00324M1-4.htm

* Muhtasar Ve KDV Tevkifatı İle SGK Primlerinin Nisan, Mayıs Ve Haziran Ödemeleri 6 Ay ertelendi

Resmi Gazete: https://www.resmigazete.gov.tr/eskiler/2020/03/202_00324M1-4.htm

* 22.03.2020 tarihinden 30/04/2020 tarihine kadar, nafaka alacaklarına ilişkin icra takipleri hariç olmak üzere, yurt genelinde yürütülmekte olan tüm icra ve iflas takiplerinin durduruldu. Resmi Gazete: <https://www.resmigazete.gov.tr/eskiler/2020/03/20200322-2.pdf>

* Faaliyetlerini durduran iş yerlerinin su faturası borçlarının 3 ay süreyle ertelenmesine imkan tanınmıştır.

* Faaliyetleri durdurulan veya faaliyette bulunamayan işletmelerin yıllık ilan ve reklam vergileri ile yıllık çevre temizlik vergilerinin, faaliyetleri durdurulan veya faaliyette bulunulamayan dönemlere isabet eden kısmı alınmaz.

Resmi Gazete : <https://www.resmigazete.gov.tr/eskiler/2020/04/20200417-2.htm>

Ülkemiz genelinde alınan önlemler bizler için büyük bir umut vermektedir. Ancak Bilişim Sektörü özelinde baktığımızda ise aynı ölçüde mutluluğu paylaşamıyoruz.. Açıklanan önlem paketlerinden Sektör firmalarımızın yararlanma oranı minimumda kalmaktadır.

Muhtasar ve KDV tevkifat ertelemesinden sektör firmalarımız halen yararlanamamaktadır.

Örneğin;

İstanbul Gümrük Müşavirler Derneği bahse konu Tebliğe daha sonra katıldıklarını ve üyelerinin bu haktan faydalanabildiklerini belirtmişlerdir. Ancak Bilişim sektörümüz halen bu haktan yararlanamamış durumdadır.

KDV ve Muhtasar Vergilerinde Ekonomik Pakete Alındı

Tarih: 28.03.2020 12:37:00 - GörselNumara: 2167

117 Okunmuş

Konu: Ekonomik İstikrar Kalkınma Paketi Ve Gümrük Müşavirleri Talepleri Tarih: 28.03.2020

Değerli Üyelerimiz,

Bilindiği üzere, Gümrük Müşavirleri Dernekleri olarak 23.03.2020 tarihinde Hazine ve Maliye Bakanı Sayın Berat Albayrak, Ticaret Bakan Yardımcısı Sayın Gonca Yılmaz Batur ile Hazine ve Maliye Bakanlığı Gelir İdaresi Başkanlığına "Ekonomik İstikrar Kalkınma Paketi Ve Gümrük Müşavirleri Talepleri" konulu yazımız iletilmiştir.

Yapılan görüşmeler ve değerlendirmeler sonucunda talebimiz olan Muhtasar ve KDV tevkifatı ertelenmesi konusu kabul edilerek Müşavirlik firmalarımıza 518 Sıra No'lu VUK Genel Tebliği kapsamında mücbir sebep durumundan yararlandırılmış olup; interaktif vergi dairesinden firma bazında kontrolü yapılabilmektedir.

Bilgilerinizi önemle rica ederiz,

Saygılarımızla,

Aslıhan ÇELEBİ
Ankara Gümrük Müşavirleri Derneği
Yönetim Kurulu Başkanı

Orhan KATTAS
Bursa Gümrük Müşavirleri Derneği
Yönetim Kurulu Başkanı

Serdar KESKİN
İstanbul Gümrük Müşavirleri Derneği
Yönetim Kurulu Başkanı

Taşkın DALAY
İzmir Gümrük Müşavirleri Derneği
Yönetim Kurulu Başkanı

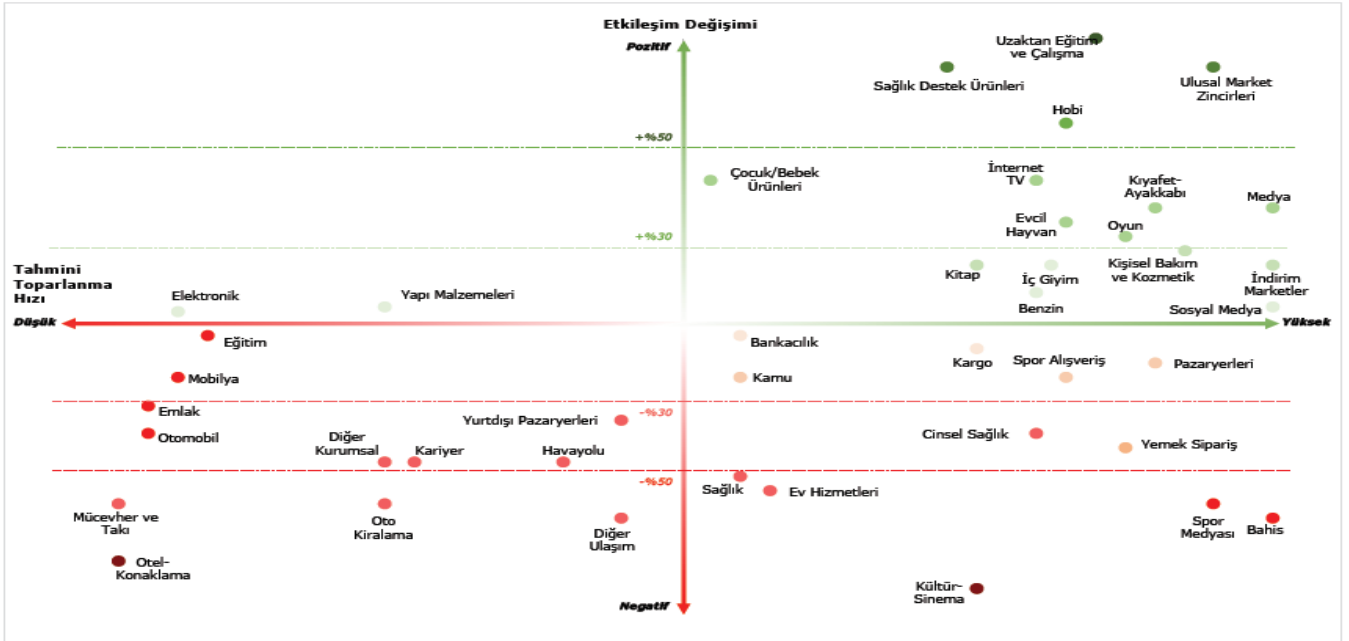
Hüseyin SARIĞAÇ
Mersin Gümrük Müşavirleri Derneği
Yönetim Kurulu Başkanı

* Deloitte'un Küresel Covid-19 Salgınının Türkiye'de Farklı Kategorilere Etkileri raporunda, Bilişim Sektörü "Elektronik" kategorisi altında gösterilmekte ve Negatif büyüme gösteren sektörler içerisinde yer almaktadır

Küresel Covid-19 Salgınının Türkiye'de Farklı Kategorilere Etkileri

Sonuçlar

Grafik: Türkiye'de Covid-19 salgını sonrası incelenen kategorilerin etkileşim değişimi ve tahmini toparlanma hızları, Mart 2020

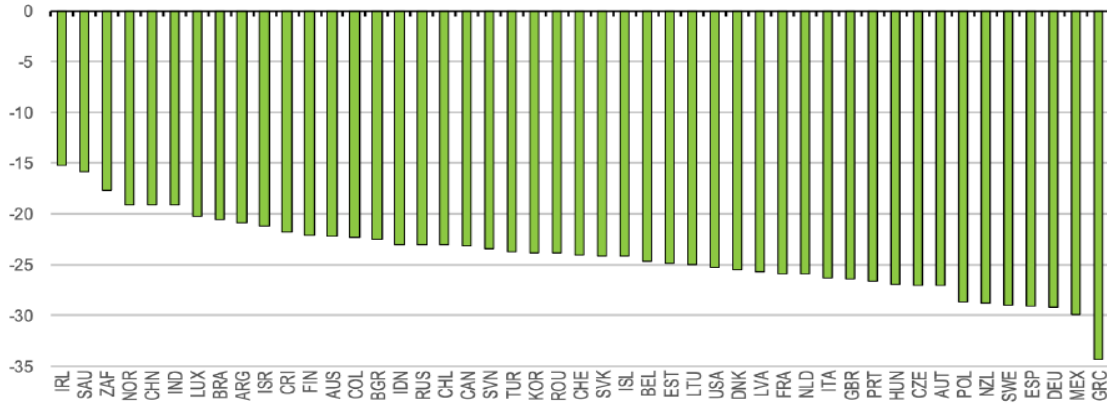


* OECD'nin ülkeler bazında GSMH düşüş beklentisi raporunda Türkiye'nin GSMH'nin bu yıl **%23 azalması** öngörülmektedir.

GSMH'de düşüş beklentisi

Figure 2. The potential initial impact on activity of partial or complete shutdowns on activity in selected advanced and emerging market economies

Per cent of GDP at constant prices



Kaynak: OECD

* Salgının başladığı tarihten itibaren döviz kurlarındaki yukarı doğru artış hızı, ticari faaliyetlerinde dövizle bağılılığın %90 seviyelerinde olan Bilişim Sektörü için, salgından sonraki süreçte en büyük sorunlardan birisi olacaktır. Yüksek kur ile yaşamının zorluğunu 2018 yılında görmüştük. Kur farkından dolayı birçok firma iflas sürecine gelmişti.

Döviz Kuru

Nominal Exchange Rates

TURKEY DATA MONITOR



TEPAV'ın "COVID 19 Salgını Bir Değil Bir Kaç Çeyrek Sürerse Ne Olur" alıntı yaptığımız raporunda GSYH'nin ne kadar düşeceği tahmin edilmektedir.

...COVID salgının yarattığı ekonomik tahribatın ve alınan kararların bir yıl sürmesi halinde, normal bir duruma kıyasla GSYH'nin ne kadar düşeceğini hesaplayabiliyoruz. Söz konusu koşullar ve kararlar altı ay sürerse, hesaplanan küçülme oranını ikiye, üç ay sürerse dörde bölmek gerekiyor. Böyle hesaplandığında, tablodaki kabuller çerçevesinde, yıllık GSYH kaybı kriz olmadığı duruma göre yaklaşık yüzde 40 çıkıyor (Tablo 1). Dolayısıyla, krizin etkisi altı ay sürerse, GSYH kaybının yüzde 20 dolaylarında olacağı bulunuyor.

Tekrar dikkatinizi çekmek istediğimiz nokta bunun büyük belirsizlik altında yapılan kaba bir hesaplama olduğu. Ne kadar gerçekçi olduğunu alt kalemlerin alabileceği değerler bakıp değerlendirmek gerekiyor. Mesela hiç turizm geliri ve gideri olmayacağı varsayımı var (Tablo 1'deki ikinci sütunda bu harcama kalemlerinin karşısında '0' değeri yer alıyor) Ya da, lokanta ve otellere yapılan tüketim harcamalarının 100'den 10'a düşeceği kabulü yapılıyor Bunlar makul sayılabilecek değerler. Buna karşılık İçişleri Bakanı'nın şehirlerarası ve büyük şehirlerdeki trafiğe ilişkin hafta sonunda yaptığı açıklamalar çerçevesinde, ulaştırma harcamalarının karşısında yer alan '35' değeri bile yüksek kalmış olabilir (100'den 35'e düşüş yerine 100'den daha düşük bir değere gerileyeceği de kabul edilebilir).

Öte yandan, yatırım harcamaları karşısında yer alan '30' değeri de düşük bulunabilir; daha fazla yatırım harcaması yapılabileceği söylenebilir. Önemli olan şu: Bu hesaplama, olası etkileri değerlendirebilmemiz açısından bize bir fikir veriyor. *Mevcut kararların ve koşulların bir yıl sürmesi halinde ekonomideki daralmanın yüzde 5 ya da yüzde 15 olmayacağını söylüyor. Hesapladığımız değeri bir aralık olarak düşünmek daha doğru. Mesela yüzde 30 ila yüzde 50 arasında bir daralma gibi. Aralığın genişliği büyük belirsizliği yansıtıyor. Ancak OECD (2020)'nin yaptığı hesaplamalardaki Türkiye ekonomisi daralmasının da (bir yıl süren salgın ve tedbirler için) yüzde 23 civarında olduğuna dikkatinizi çekeriz.*

İlgili çalışma Mart ayının ikinci yarısında yayımlanmıştı. Şimdi bulaşıcı hastalığın seyri konusunda daha fazla malumat sahibiyiz. Vurgulanması gereken son iki nokta da şu: Bu değerler 2020'de ekonomimiz ne kadar küçülür sorusunun tam yanıtı değil. Zira zaten yılın ilk iki-iki buçuk ayında yüksek bir oranda büyüdük. Ayrıca, salgın ve alınan tedbirler altı ay sürse bile, yılın geriye kalanında ekonomik faaliyet hacmi toparlanabilir.

Bu hususlar dikkate alınsa da, 2020 büyümesi için asıl belirleyici olan yine salgının ve alınan tedbirlerin ne kadar süreceği. Karşımıza her koşulda çok ürkütücü küçülme rakamları çıkıyor ama maalesef durum bu. Önemli olan bu durum karşısında ne yapabileceğimiz. İkincisi, küresel finansal krizin en sıcak döneminde -2009'un ilk çeyreğinde- ekonomimizin yüzde 14,4 oranında daraldığını hiç unutmamak gerekiyor. O sıcak günler 2009'un tümüne yayılsaydı, 2009'daki küçülme oranımızın en az yüzde 14,4 olacağı, sanırız yeteri kadar açık. Şu anda yaşadığımız ekonomik problem açık ki o dönemdekinden çok daha derin olduğu gözükmektedir.

Salgının başladığı tarihten itibaren Bilişim Sektörü özelinde baktığımızda "CONTEXT-2020_W14-Distributor Panel verisidir" pazarda yaşanan küçülme oranı gözükmektedir. Küçülme oranları her ne kadar %40 seviyesinde seyretse de durum daha dramatiktir. Salgın ile birlikte Kamu ve Özel şirketler uzaktan erişim sağlayan personelleri için Notebook / Tablet / Ağ ürünleri alımı yapmıştır.

TABLO 1

SALGIN BİR YIL SÜRERSE YILLIK GSYH KAYBI NE OLUR?

	Kriz etkisi (kriz öncesi =100)		GSYH içinde % pay (2012-2019 ortalaması)
Özel tüketim içinde pay (%, 2012-19 ortalaması)			
1. Özel tüketim harcamalarına ağırlıklandırılmış etki	65		59,6
1.a Gıda ve alkol-süz içecekler	95	21,3	
1.b Alkolli içecekler, tütün	85	3,2	
1.c Giyim ve ayakkabı	60	7,4	
1.d Konut, su, elektrik, gaz ve diğer yakıtlar	100	15,7	
1.e Mobilyalar, ev ekipmanları, ev bakım ve onarımı	50	8,1	
1.f Sağlık	100	2,1	
1.g Ulaştırma	35	16,0	
1.h Haberleşme	100	3,4	
1.i Eğlence ve kültür	10	5,6	
1.j Eğitim	90	1,5	
1.k Lokantalar ve oteller	10	7,9	
1.l Çeşitli mal ve hizmetler	50	7,7	
2. Devletin tüketim harcamaları	120		14,4
3. Yatırım harcamaları	30		29,3
Mal ve hizmet ihracatında yaklaşık pay (%, 2012-29 ort)			
4. Mal ve hizmet ihracatına ağırlıklandırılmış etki	58		24,7
4.a Mal ihracatı ile turizm dışında kalan gelirler	65	88,5	
4.b Turizm gelirleri	0	11,5	
Mal ve hizmet ithalatında yaklaşık pay (%, 2012-29 ort)			
5. Mal ve hizmet ithalatına ağırlıklandırılmış etki	61		-28,1
5.a Enerji dışı mal ithalatı ve turizm dışı hizmetler	65	79	
5.b Enerji ithalatı	50	19	
5.c Turizm giderleri	0	2	
Gayri Safi Yurtiçi Hasıla	62		
Büyüme Oranı	-38		

Bu bir sefere mahsus alımlara rağmen sektör küçülmesi bu seviyelerde seyretmektedir. Önümüzdeki süreçte küçülme bu oranlardan daha fazla olacaktır.

W11 >> Türkiye'de ilk corona virüs vakası 11 Mart'ta görüldü.

TR / Son 4 Hafta	W11	W12	W13	W14
2019 Ciro	\$48.612.835	\$56.560.253	\$84.646.622	\$41.913.188
2020 Ciro	\$44.060.615	\$53.304.033	\$41.175.721	\$23.633.775
YoY Değişim	-9,4%	-5,8%	-51,4%	-43,6%
Fark	-\$4.552.220	-\$3.256.220	-\$43.470.901	-\$18.279.413

Açıklanan finansal desteklerde göreceğiniz üzere KGF kefalet kapasitesi 250 Milyar TL artırılmıştır. Ancak TOBB Başkanı Rıfat HİSARCIKLIOĞLU'nun 07.04.2020 tarihinde yaptığı yazılı açıklamada “Şirketlerimiz bankalar tarafından 'limit bitti' denilip başvurusu dahi alınmadan geri çevriliyor. Hatta koronavirüsten olumsuz etkilenen firmalarımıza değil de kredibilitesi yüksek büyük firmalara kredi kullandırıldığı yönünde de eleştiriler var. Buradan tüm bankalara seslenmek istiyorum; bu dönem karlılık düşünecek, şirket seçecek dönem değil. Hepimiz aynı gemideyiz. Reel sektör olmazsa bankacılık kesimi de olmaz. Devletimiz zaten riskin yüzde 80'ini üstleniyor. Tüm bankalarımızı, sıkıntıya düşen tüm firmalarımıza destek olmaya çağırıyorum.” Açıklaması mevcuttur. Buradan da anlaşılacağı üzere bahse konu destek yeterli kadar sahaya yansıtılmamaktadır.

Genel Olarak Yapılması Gerekenler

- * Sağlık Sistemi ve diğer hayati sektörlerin problemsiz devamı öncelikli olarak sağlanmalıdır.
- * Talebin canlandırılması için gerekli adımlar atılmalıdır.
- * Birikmiş tecrübe ve iş bilgisinin kaybolmaması gerekir. Bu nedenle personel kaybının minimum seviyede olmasına çalışılmalıdır.
- * Salgın süresince firmalar kış uykusuna geçsin, insanlar karantinaya girsin diyoruz. Ancak firmaların da yaşaması için gerekli destekleri sağlamamız gerekmektedir.
- * Sorun Global, bu nedenle daha geniş bir perspektiften çözümlere odaklanmalıyız.
- * Salgından sonra hiçbir şey eskisi gibi olmayacak. Bu nedenle yeni fikirlere ve yeni bir düzene ihtiyacımız var.

Bilişim Sektörünün Salgından Önceki Durumu

Tübider'in 20.Yıl Etkinliğinden sonra paylaştığı 20. Yıl raporundan IDC verilerine göre; 2019 yılında IT pazarının 8 Milyar Dolar seviyelerinde olduğu gözükmemektedir. Pazar rakamının en az 15 - 25 Milyar Dolar arasında olması gerekmektedir.

Turkey IT Market – Despite its large & young population and considerable GDP, Turkey IT Spending is far below its true potential



	Turkey	France	Germany	UK	Spain	Italy	Poland	South Africa	UAE	Saudi Arabia	Israel
Population (Million)	83	65	84	68	47	61	38	59	10	34	9
Population Growth (%)	1.3	0.2	0.5	0.6	0.1	-0.1	-0.1	1.3	1.5	1.7	1.6
Median Age	32	42	46	40	45	47	42	28	33	27.2	29.7
GDP (\$B)	706	2,076	3,960	2,830	1,430	2,030	593	371	428	762	381
Real GDP Growth (%)	0.2	1.2	0.5	1.2	2.2	0.0	4.0	0.7	1.6	0.2	3.1
GDP per head (\$)	8,958	41,761	46,564	41,030	29,961	32,947	14,902	6,100	37,750	22,865	42,823
IT Spending (2019 – M\$)	7,926	77,941	109,181	115,847	31,452	38,233	12,329	13,665	8,140	11,430	9,416
Hardware	74%	35%	36%	32%	44%	45%	53%	42%	47%	55%	49%
Software	11%	23%	30%	25%	16%	22%	16%	17%	18%	12%	19%
IT Services	15%	42%	34%	43%	41%	33%	31%	41%	35%	33%	32%

IDC verilerine göre Salgından önce 2020 yılında ufak bir daralma beklendiği, daralmanın temelde özellikle tüketicilerin yoğun olarak kullandığı cep telefonu gibi ana pazarlarda olduğunu, kurumsal müşterinin daha yoğun kullandığı yazılım ve servis pazarlarının belli bir ölçekte büyümeye devam edeceğini öngörülmüyordu. Ancak Salgından sonra pazarın %50'ye yakın bir oranda küçülmesi öngörülmektedir.

Bilişim Sektöründe Yapılması Gerekenler

* Bilişim Sektörü Ekonomik desteklerde öncelikli sektör olmalıdır.

- Günümüzde tüm sektörlerin verimliliğinin artırılması, kullandığı bilişim alt yapısı ile orantılıdır.
- Bilişim Sektörü tüm diğer sektörler için Kelebek Etkisi yaratır. Dolayısıyla Bilişim Sektörü ekonomik destek öncelik tercihlerinin her uygulamasında yer almalı, özel destekler her zaman yapılmalıdır.

* Sektör Envanterimiz olmalıdır.

- Birçok sektörde olduğu gibi maalesef, Bilişim Sektörünün de bir envanteri yoktur.
- Bu envanter, Yazılım Donanım ve Hizmet konularında faaliyet gösteren tüm şirketleri kapsamalıdır. Bu envanterde, faaliyet gösteren tüm insan kaynaklarının yetkinlikleri, firmaların hangi alt detayda faaliyet gösterdikleri, bu çerçevede gerekli işgücü ihtiyacı ve buna yönelik eğitim altyapısının reorganizasyonu yer almalı ve güncel olmalıdır.

*** Bilişim Sektör Birliği oluşturulmalıdır.**

- Bilişim sektöründe faaliyet gösterecek şirketler için, maalesef herhangi bir ölçme veya kısıtlama söz konusu değildir. İsteyen herkes bu sektörde işyeri açabilir.
- Bilişim sektörü ürün ve hizmet kategorilerindeki farklılıkları nedeniyle Oda statüsünde olamamaktadır. Bu nedenle çözüm Bilişim Sektörü Birliğidir. Bu konuda iki alternatiften biri tercih edilebilir. Bilişim Sektörü, TURSAB uygulamasında olduğu gibi kendi başına bir Birlik olabilir ya da TOBB çatısında Sigorta Sektörü örneğinde olduğu gibi bir yapılanmayı tercih edilebilir.

Her iki konu için geçmişte yapılan çalışmalar vardır ve yeniden güncellenebilir.

Böylelikle Sektörümüzün faaliyetleri ve gelişimi çok daha verimli bir şekilde yönetilebilir.

- Sektörümüzün mesleki kurallara, etik değerlere ve yeterliliklere göre faaliyet yürütmesinin gözetilmesi için hukuki altyapının sağlanması öncelikli konulardan biridir.

*** KOBİ'lerde Dijitalleşme ve Dijital Dönüşüm özel desteklenmelidir.**

- Ülke ekonomisinin ortalama %55'ine sağlayan KOBİ'lerde, Bilişim Teknolojileri – *Donanım, Yazılım ve Hizmet* - maalesef yeterince kullanılmamaktadır. TÜBİDER olarak bu konunun çözümü için önerimiz; hem KOBİ'lerimizde farkındalık yaratmak, hem de sektörümüzde faaliyet gösteren Bilişim firmalarının yetkinliklerini artırmak için, İlgili Bakanlıklar, KOSGEB, STK'lar, Üniversiteler, Sanayi ve Ticaret Odaları ve Kalkınma Ajansları etkili bir KOORDİNASYON gerçekleştirmelidirler.

*** Altyapı yatırımlarının hız kesmeden devam etmesi sağlanmalıdır.**

- Telkoder - ELEKTRONİK HABERLEŞME SEKTÖRÜ TAKİP RAPORU-ŞUBAT 2020'ye göre fiber uzunluğu, 2019 üçüncü çeyrek sonunda 371.304 km olarak belirlenmiştir. Ülkemizin ihtiyacı olan rakam mevcut durumun 3 kat daha fazlasıdır.

*** Ayrıca;**

* Bilişim sektöründe yer alan kurumların muhtasar beyanname, KDV Tevkifatı ve SGK Prim ödeme sürecinin diğer sektörlerle uygulanan muafiyetlerden yararlandırılması sağlanmalıdır.

* Faturası kesilen hizmet ve/veya ürünün, KDV bedelinin faturayı kesen firmanın ürün/hizmet bedelini tahsil ettikten sonra KDV ödemesinin yapılması sağlanmalıdır.

* Yeni normalleşme süreci ile birlikte özellikle bayi ve büyük zincir mağazalarının salgın sürecinden sonra canlı satış yapmalarının, daha uzun bir süre alacağı öngörülmektedir. Bu tarz çalışan firmaların yaşayacakları ana sorun, personel ve kira gideri olacaktır. Bahse konu firmaların çalışanlarını ve kira giderlerini optimize edecek bir yardım paketinin hayata geçirilmesi zaruridir.

TÜBİDER BİLİŞİM SEKTÖRÜ DERNEĞİ

Yönetim kurulu

04.05.2020

Kaynakça :

- İTKİB COVID-19 Kapsamında Ülkemizde Alınan Önlemler
https://www.ihkib.org.tr/fp-icerik/ia/d/2020/04/07/covid19-kapsaminda-ulkemizde-alinan-onlemler-07-04-2020_202004071306470490-754E1.pdf
- IGMD - KDV ve Muhtasar Vergilerinde Ekonomik Pakete Alındık
https://www.igmd.org.tr/kdv-ve-muhtasar-vergilerinde-ekonomik-paketealindik_haberi
- DELOITTE - Küresel Covid-19 Salgınının Türkiye’de Farklı Kategorilere Etkileri raporu
- KOÇ ÜNİVERSİTESİ - Koronavirüs Günlerinde Ekonomi Raporu
- CONTEXT-2020_W14-Distribütör Panel Özeti
- TEPAV – COVID 19 Salgını Bir Değil Bir Kac Ceyrek Surerse Ne Olur raporu
- TÜBİDER 20. YIL RAPORU –
<https://tubider.org.tr/wp-content/uploads/2020/04/Tubider-20-Y%C4%B1-Raporu-Reduced.pdf>
- TELKODER – Elektronik Haberleşme Sektörü Takip Raporu – Şubat 2020
<https://telkoder.org.tr/wp-content/uploads/2020/02/STR2020%C5%9Eubat.pdf>
- TOBB Başkanı Hisarcıklıoğlu’ndan bankalara çağrı
<https://www.aa.com.tr/tr/ekonomi/tobb-baskani-hisarciklioglundan-bankalara-cagri/1795368>
- BEKA THINK QUALITY
<https://bekathinkquality.com/girisimcilik-1/f/covid-19-topluluk-hareketlili%C4%9Fi-raporu>